

# NTAK regisztráció menete a Loquuban

Az adatküldést jelen állás szerint 2023. július 1-jén kötelező megkezdeni. Az NTAK önkéntes adatküldésre már most is lehetőséget ad és erre kéri is a vendéglátóhelyeket. Mi is mindenkit arra kérünk, hogy a sikeres regisztráció és tanusítványigényléssel párhuzamosan kezdje meg az önkéntes adatküldést és ellenőrizze annak sikeres működését, ezzel segítve a gördülékeny bevezetést.

A **Loquu-s munka** megkezdésének **előfeltétele** az **NTAK rendszerébe** való sikeres regisztrációja minden **szolgáltatási helyünknek**. A regisztráció lépéseiről részletes útmutatást ad az <https://info.ntak.hu/regisztracio> oldal.

A **Loquu** az NTAK adatszolgáltatásra az előírtaknak megfelelően **9.146.5 verziótól** minden tekintetben alkalmas. A Loquu verziót a Menü – Nyitás-zárás – Információk menüpontban lehet ellenőrizni.

Az adatszolgáltatás megkezdéséhez a Loquu-ban három teendő van:

1. Termékek kategorizálása
2. Kasszák és fizetési módok beállítása
3. Kapcsolathoz tanusítvány igénylése.

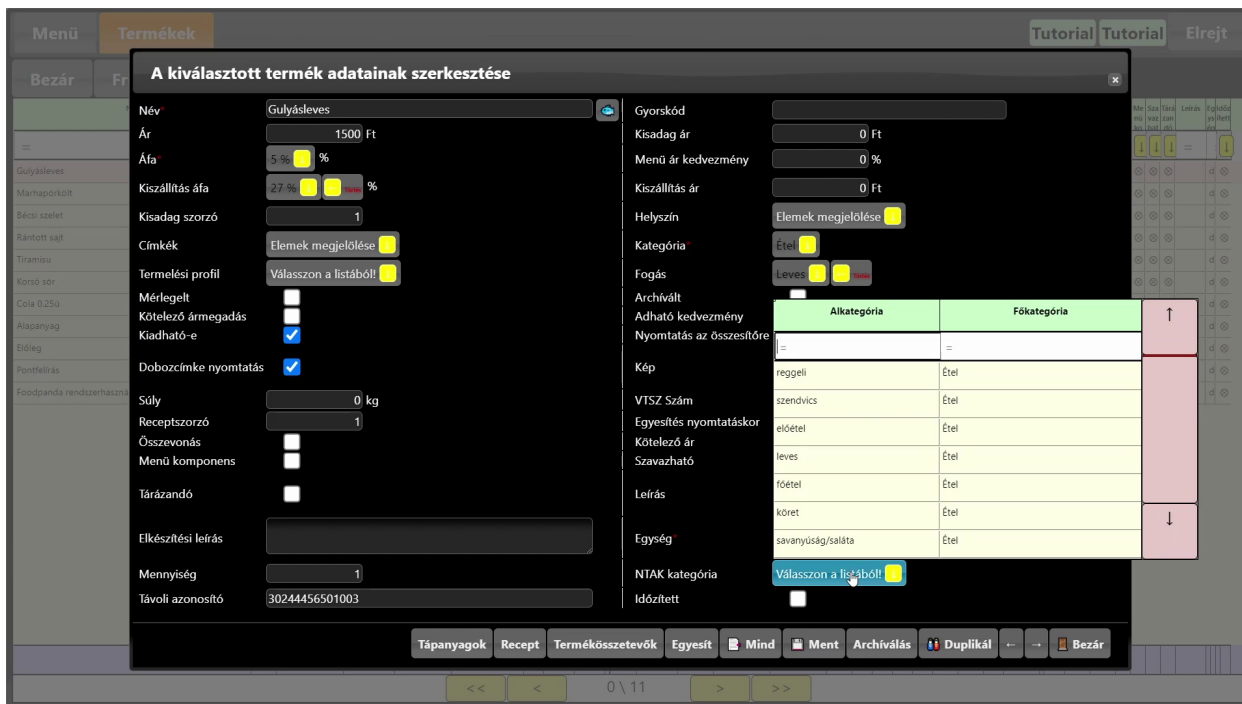
## Termékek kategorizálása

A **Menü – Termékek – Termékek** listában az összes terméket fel kell paraméterezni az NTAK által meghatározott kategóriákkal, egységgel és mennyiséggel.

### Kategóriák

A **kategóriák legördülő** menüből választhatók ki, illetve könnyen kereshetők is név alapján, a lista tetején lévő szűrő mezők segítségével. Mind fő- mind pedig alkategóriákra lehet szűrni.

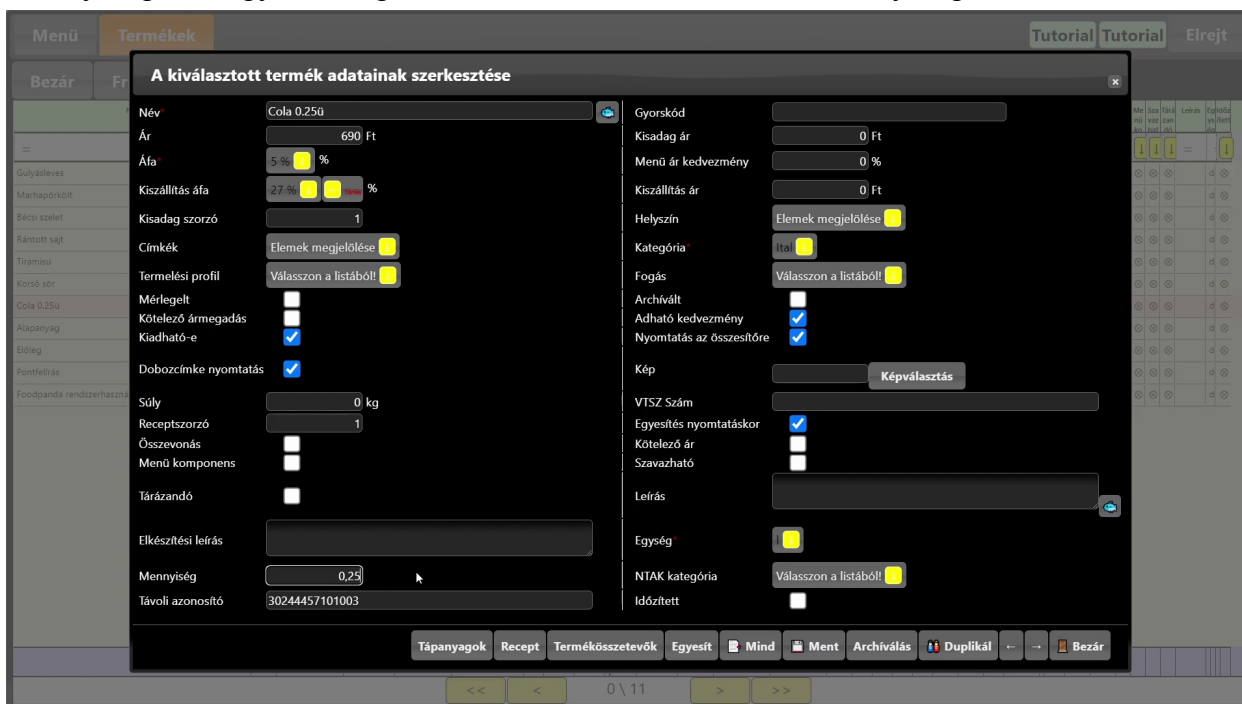
A pontos kategorizálásban minden esetben az **NTAK “Kategorizálási segédlete”** szerint kell eljárni, amit az <https://info.ntak.hu/vendeglatas> oldalon lehet megtalálni, illetve ugyanon pdf-ben letölteni.



## Mennyiség és egység

A kategóriákon túl az adatküldés során **mennyiségi egységet és mennyiséget** is kell szolgáltatni az értékesítésekről.

Ebben az NTAK irányelvei szerint kell eljárni. Egy Bécsiszelet egysége darab, mennyisége 1. Egy kisüveges cola viszont liter és 0,25 a mennyisége.

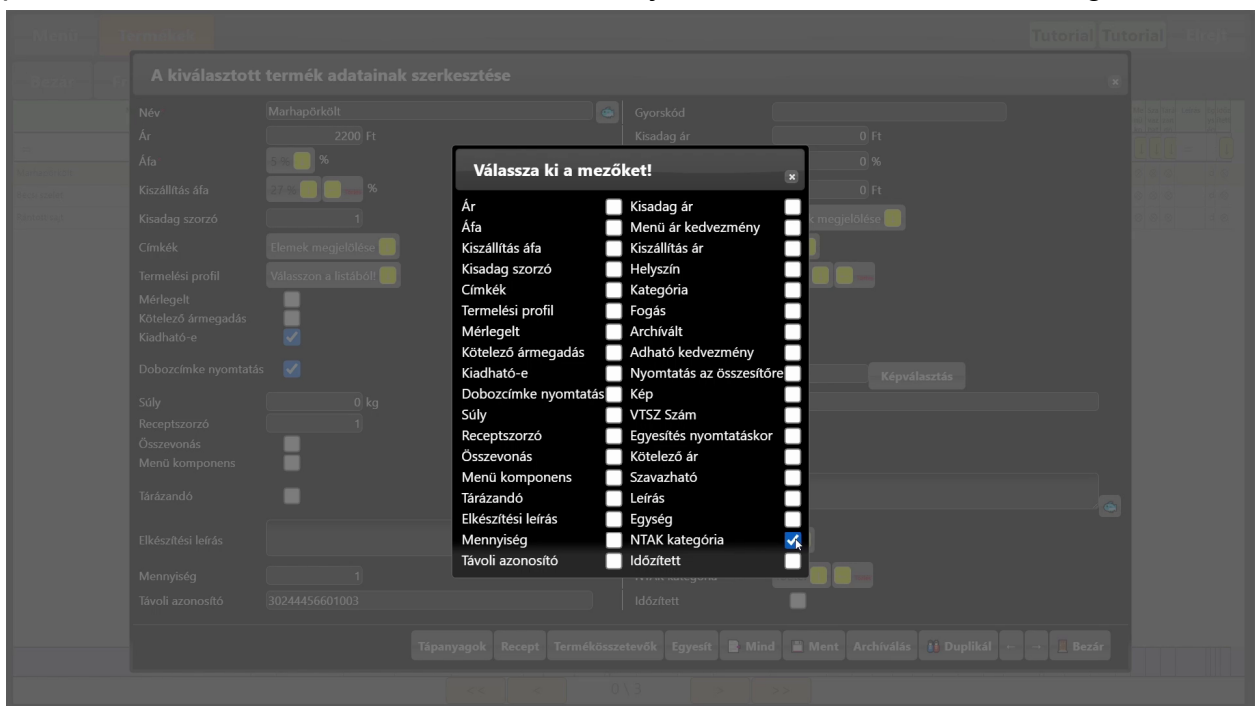


## Mind művelet

A bátrabbaknak ajánlom a Mind művelet használatát. Nagyon fontos tudni, hogy a Loquuban a módosítások nem visszavonhatóak. Emiatt a mind művelet használatát jól át kell gondolni.

A termékek listában megfelelő szűrőfeltételek megadásával, a listában megjelenő összes termékre egyszerre alkalmazhatunk beállításokat, így például NTAK kategóriát.

Amennyiben a szűrésünk megfelelő, például rá tudunk keresni az összes főételre, az egyik termék NTAK kategóriáját Étel – Főétel-re állítva, a mentés előtt a Mind gombon az NTAK kategóriát kiválasztva lehet ezt a beállítást az összes többi termékre rámenteni. Ezen a panelen kell kétszer is meggyőződni arról, hogy jó paramétert mentünk-e rá a többi termékre! Sajnos mentés után nincs vissza gomb!



## Kasszák és fizetési módok

A fizetetés során a Loquuban eddig is mód volt tetszőleges számú kasszát használni. Van aki él ezzel a lehetőséggel, van aki nem. Az NTAK kéri a fizetési módok használatát, így ezúttal ezt is mindenkinek be kell állítani.

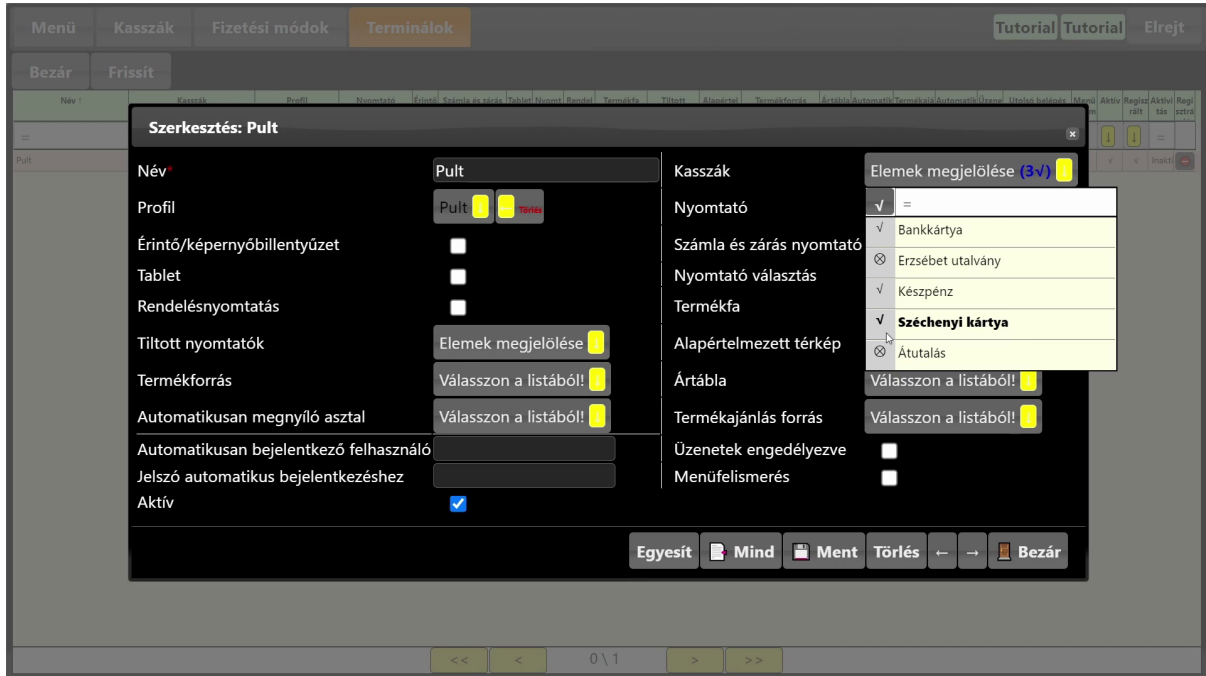
A **Menü – Általános – Kasszák** menüpontban lehet a Loquuba létrehozott kasszákat kezelni. Itt az NTAK szempontjából a kasszák **“Fizetési mód”** paramétere lesz fontos.

Az alapértelmezett kasszákon túl, az Új gombbal lehet létrehozni továbbiakat, ha szükség van rá. Ezeket a kasszákat kell majd a fizetetésre használt terminálokhoz hozzárendelni.

A biztonság kedvéért ellenőrizzük a **Menü – Általános – Fizetési módok** menüpontban, hogy a megfelelő fizetési módokhoz a helyes beállítások tartoznak. Itt

például a Szép-kártya nevű mód Bankkártyára van állítva, ezt helyesen Szép-kártya módra kapcsolom át, az Étkezési jegyet pedig készpénzről utalványra.

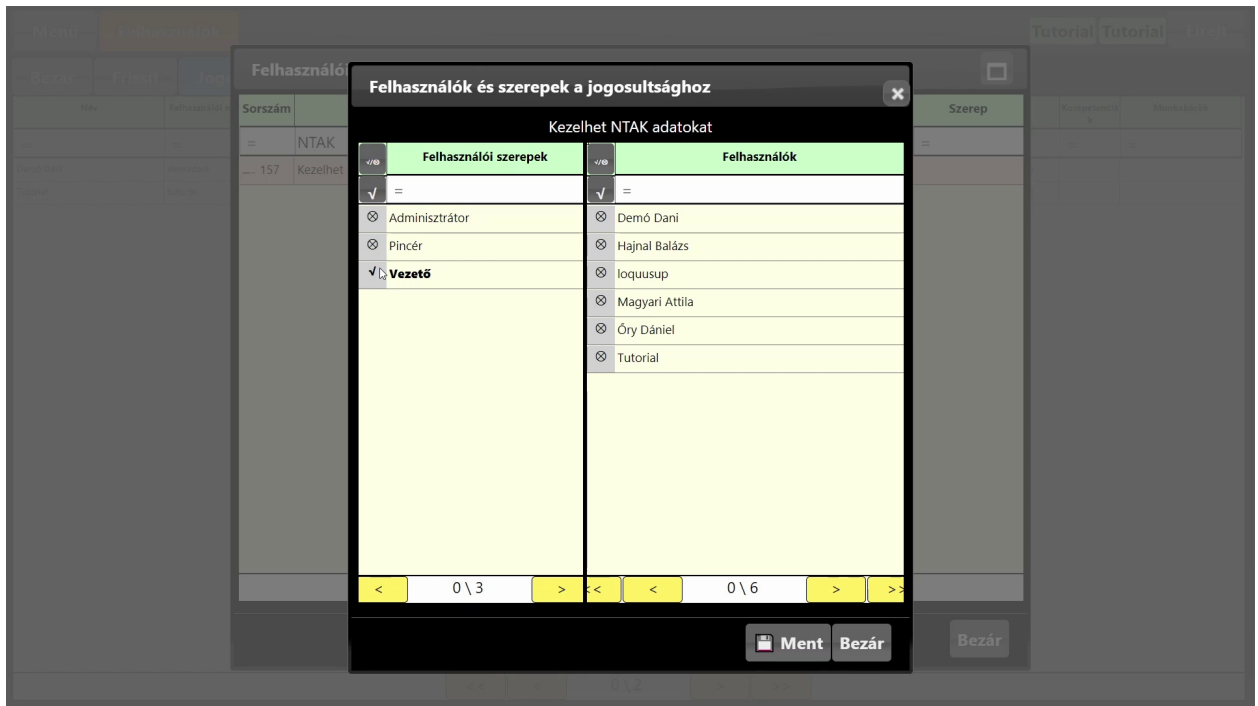
Végül a **Menü – Általános – Terminálok** listában a fizettetésre használt eszközökhöz rendeljük hozzá a jellemzően használt kasszákat, hogy az adatküldés során helyes fizetési móddal tudjuk küldeni a statisztikákat.



## Tanusítvány igénylés

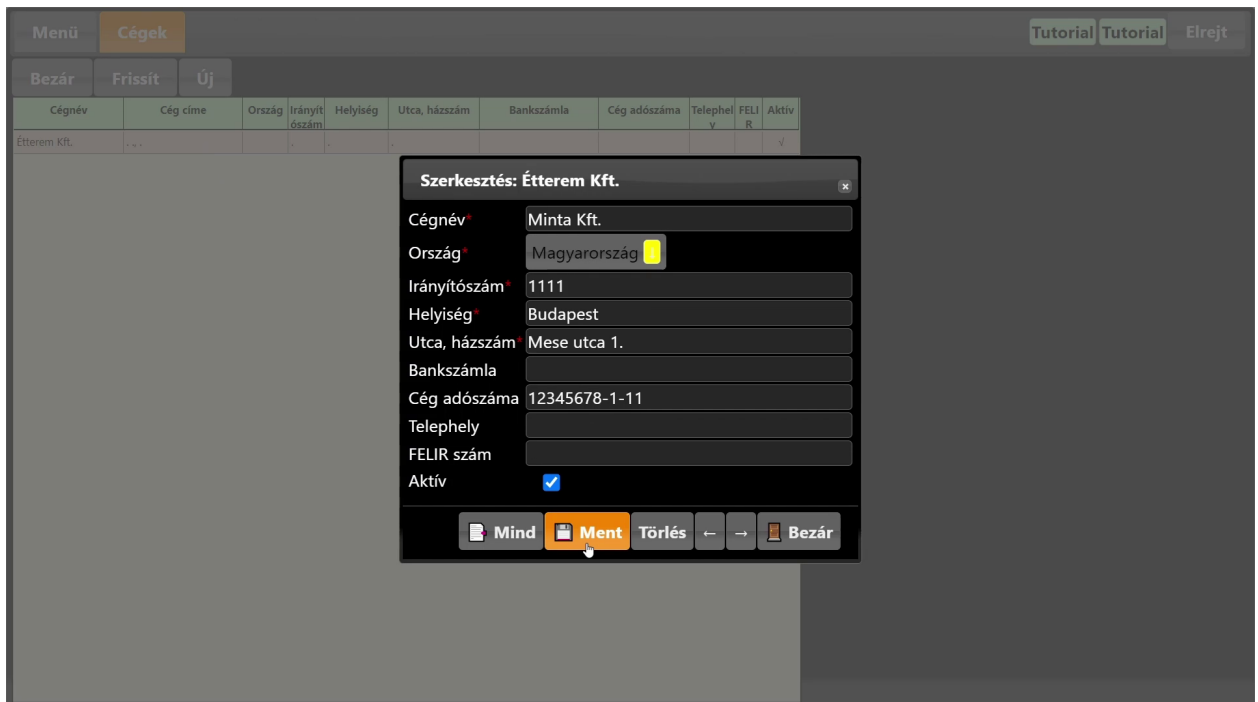
### Jogosultság

Mindenek előtt a vezetői felhasználónknak jogosultságot kell adni az NTAK adatok szerkesztésére. A jogosultságokat a **Menü – Személyek – Felhasználók** lista tetején lévő **Jogosultságok** menüpontban legegyszerűbb szerkeszteni. Itt a **Kezélhet NTAK adatokat** jogot kell megkeresni. A jogra kattintva lehet a hozzáférést megadni vagy egy szerepkörnek, vagy pedig jobboldalon csak egy-egy felhasználónak. A jogosultság kiosztása után újra be kell jelentkezni a Loquuba, hogy megjelenjenek a releváns menüpontok.



## NTAK regisztráció létrehozása Loquu-ban

Első teendő a **Menü – Könyvelés – Cégek** menüpontban az üzemeltető cég, vagy cégek létrehozása. Ha még nincsen létrehozva cég a rendszerben, az alapértelmezett Étterem Kft bejegyzést lehet módosítani, vagy az Új gombbal tetszőleges számú céget létrehozni. Ha már más okokból itt szerepel az üzemeltető cég, nincs dolgunk.



**Menü – Könyvelés – NTAK regisztrációk** menüpontban föl kell rögzíteni az adott Loquu példányban használni kívánt összes **NTAK szolgáltatási helyet**.

A Név tetszőleges, Cég legördülőből a szolgáltatási hely üzemeltető céget kell kiválasztani, a Vendéglátó üzlet regisztrációs szám pedig az NTAK-ból kapott azonosító.

A nyitvatartási időket itt az NTAK-ban megadott nyitvatartási időekkel azonosan kell definiálni, hogy a napi összesítő adatok időben fölküldésre kerüljenek, illetve hogy a Loquu automatikusan felismerje a zárvatartott napokat.

Név	Cég	Vendéglátó üzlet regisztrációs szám	Tanúsítvány kérés	Tanúsítvány	Hétfő nyitás	Hétfő zárás	Kedd nyitás	Kedd zárás	Szerda nyitás	Szerda zárás	Csütörtök	Csütörtök	Péntek nyitás	Péntek zárás	Szombat nyitás	Szombat zárás	Vasárnap nyitás	Vasárnap zárás	Tanúsítványkérés feltöltése	Tanúsítvány feltöltése	NTAK-kapcsolat ellenőrzése

**Új NTAK regisztráció**

Név	Étterem	Cég	Minta Kft.
Vendéglátó üzlet regisztrációs szám	AA123456778	Hétfő nyitás	09:00:00
Hétfő zárás	22:00:00	Kedd nyitás	09:00:00
Kedd zárás	22:00:00	Szerda nyitás	09:00:00
Szerda zárás	22:00:00	Csütörtök nyitás	09:00:00
Csütörtök zárás	22:00:00	Péntek nyitás	09:00:00
Péntek zárás	23:00:00	Szombat nyitás	10:00:00
Szombat zárás	21:00:00	Vasárnap nyitás	10:00:00
Vasárnap zárás	21:00:00		

Ment Bezár

Regisztráció létrehozása után, a **Menü – Általános – Helyszínek** menüpontban kell már csak a megfelelő helyszíneket összerendelni az NTAK regisztrációkkal.

Természetesen, több helyszín is tartozhat egy NTAK regisztráció alá, ennek semmi akadálya.



## Tanúsítványigénylés letöltése Loquu-ból

A Loquu és az NTAK közötti kommunikációhoz tanúsítvány szükséges.

Első lépésként az **NTAK regisztrációk menüpontból a Tanúsítványkérés letöltése** linken lehet letölteni a Loquuból szükséges fájlt. Ez nagy általánosságban a Letöltések mappába fog kerülni, a következő lépésben szükség lesz rá.



## Feltöltés NTAK-ba

A Loquuból letöltött Tanúsítványkérés fájlt az **NTAK tanúsítványkezelés** felületén, a lap alján **Fájl feltöltése** gombbal lehet az NTAK rendszerébe feltölteni, majd a **Kérelem indítása** gombbal indítható a kérelmezési folyamat. A folyamat akár hosszabb időt is igénybe vehet.

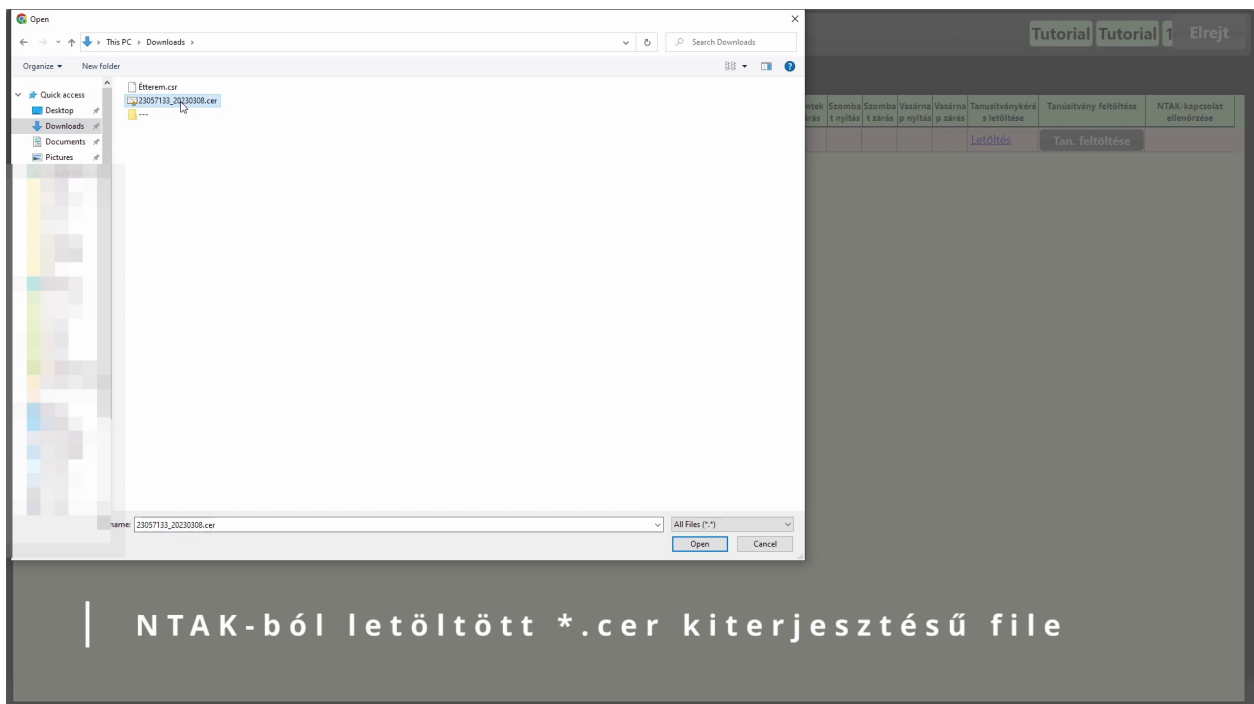
## Kész tanúsítvány letöltése NTAK-ból

A tanúsítvány előállításáról az NTAK email üzenetet is küld, ezután már biztosan letölthető a kész tanúsítvány. Az **NTAK tanúsítványkezelés** oldal legalján jelennek meg az **elkészült tanúsítványok**, ahonnan a **Letöltés** gombbal letölthető a fájl.

## Tanúsítvány feltöltése Loquu-ba

Az elkészült tanúsítványt már csak fel kell tölteni a Loquu-ba, a **Menü – Könyvelés – NTAK regisztrációk** menüpontban a megfelelő regisztrációhoz tartozó **Tanúsítvány feltöltése** gombbal.

Ha minden sikeresen zajlott, az **NTAK-kapcsolat ellenőrzése** gombbal lehet meggyőződni a szoftverek működő kapcsolatáról.

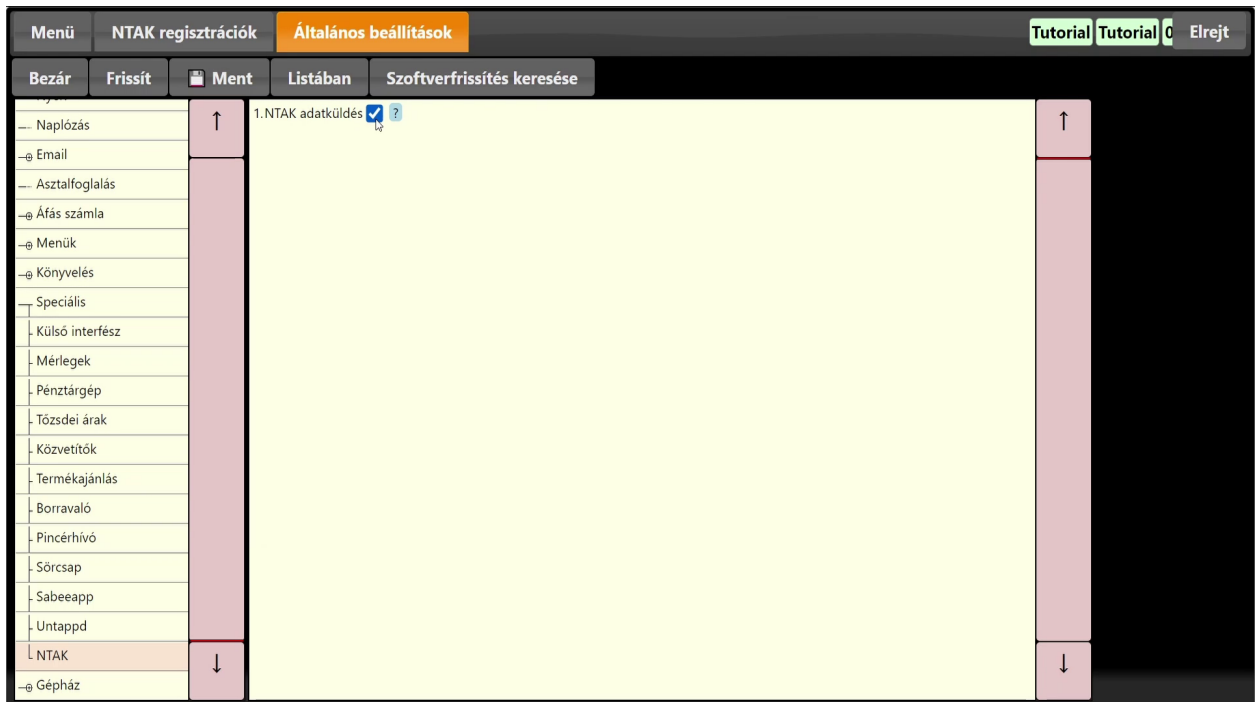


## Adatküldés megkezdése, ellenőrzése

Mindenkit arra kérünk, hogy az előzőekben részletezett folyamatok sikeres végigszorgorázása után kezdje meg az önkéntes adatküldést és ellenőrizze annak működését.

Az adatszolgáltatást a **Menü – Általános – Általános beállítások – Speciális – NTAK** menüpontban az **NTAK adatküldés** beállítás bekapcsolásával lehet elindítani.





Az **adatküldés sikerességét** az önkéntes időszakban és majd az éles üzemben is a vendéglátóhely felelőssége **ellenőrizni**. Ezt a **Könyvelés – NTAK rendelések és NTAK napzárások** menüpontban lehet megtenni.

Az NTAK rendszerét érintő kérdésekben részletes segítséget nyújtanak az <https://info.ntak.hu> oldalon található leírások, dokumentációk, segédletek. A Loquu-val kapcsolatos kérdésekben a fentiekén túl, a megszokott csatornákon (emailben és telefonon is) tudunk segítséget nyújtani <https://loquu.com>